



SOCIÉTÉ DES AMIS
DU MUSÉE D'ART ET D'HISTOIRE
CASE POSTALE 1264
1211 GENÈVE 1

Procès-verbal de l'Assemblée générale du 26 mai 2025

1. Accueil et mot de bienvenue de la Présidente

Lorraine Aubert souhaite à toutes et à tous la bienvenue, et déclare ouverte la 127ème Assemblée Générale de la Société des Amis du Musée d'Art et d'Histoire de Genève.

Jessica Quiry lit la liste des membres excusés.

La Présidente excuse également du comité : Madame Alexandra Dermange et Madame Myriam von Vedel qui n'ont malheureusement pas pu être présentes ce soir.

Elle nomme Constantin Favre et Marie Mazzone, membres du Comité de la SAMAH, comme scrutateurs pendant la séance. Toutes deux acceptent.

Le PV de l'Assemblée Générale 2024 est soumis à l'approbation des membres présents. PV approuvé à l'unanimité.

Avant de poursuivre avec le rapport des activités 2024, elle exprime ses plus vifs remerciements aux personnes suivantes :

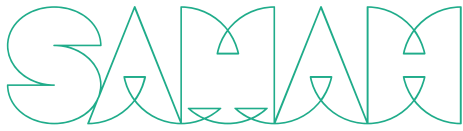
Elle exprime sa reconnaissance et celle du comité à Marc-Oliver Wahler tout d'abord et l'ensemble de ses collaborateurs pour leur concours indispensable sans lequel ils ne pourraient pas vous concocter un programme qu'ils travaillent, ensemble, à rendre tout aussi passionnant d'un semestre à l'autre, ils l'espèrent du moins.

Un merci tout particulier à Madame Dominique Chatillon, responsable finances et projet, Monsieur Bertrand Mazeirat, chef de projet Nouveau Musée, et Monsieur Jan Behrendt, responsable Conservation-valorisation dont la collaboration étroite nous permet de renforcer nos échanges et le partenariat SAMAH et MAH de façon productive et constructive.

Une pensée particulière pour Muriel Pavesi avec qui la SAMAH a collaboré pendant plus de 20 ans. Elle ne peut être présente aujourd'hui mais la présidente souhaite ici souligner son inaltérable constance, sa pertinence et son soutien on ne peut plus précieux.

Merci également au Conseil scientifique, les conservateurs et adjoints scientifiques ainsi que les restaurateurs de chacun des domaines et disciplines représentés au MAH ; ils mettent à disposition des membres de la SAMAH leur temps, leurs connaissances, leur compréhension de l'objet, de son contexte et de son histoire.

L. Aubert remercie également Samuel dos Santos, chargé de réception au GamMAH qui accueille la SAMAH pour chaque événement qu'elle organise dans cet espace dont celui de ce soir.



SOCIÉTÉ DES AMIS
DU MUSÉE D'ART ET D'HISTOIRE
CASE POSTALE 1264
1211 GENÈVE 1

Ses remerciements vont également à l'attention des membres du comité qui ne lésinent ni sur leur temps ni sur leur compétence pour que la SAMAH puisse poursuivre sa mission avec efficacité et une créativité renouvelée chaque année. Elle indique être bien placée pour savoir qu'il n'est pas évident de concilier vie professionnelle, vie personnelle et vie associative ; elle ne leur en est que plus reconnaissante.

Sans cette conviction de l'importance de l'engagement en effet, la SAMAH ne serait pas ce qu'elle est. Il lui paraît donc important de le souligner cette année encore.

Merci à Jessica Quiry, qui gère le bureau depuis plus de 14 ans avec loyauté et efficacité et permet d'assurer ainsi le bon fonctionnement de l'association.

Merci Jessica également pour sa disponibilité, sa grâce et son sourire qui rendent les choses tellement plus faciles.

Enfin, elle remercie la banque Lombard Odier qui assure pro bono la comptabilité de la SAMAH avec diligence, et ce depuis de nombreuses années, ainsi que la Banque Cité Gestion pour leur sponsoring dans le cadre du cycle des conférences Le Futur a-t-il de l'avenir.

Avant de passer à la présentation du rapport d'activités, elle laisse la parole à Marc-Olivier Wahler.

2. Mot de Monsieur Marc-Olivier Wahler, directeur du MAH

Le Directeur ouvre son intervention en saluant chaleureusement l'assemblée et souligne l'importance toute particulière qu'il accorde à l'association.

Il rappelle que celle-ci constitue, selon ses termes, une véritable « colonne vertébrale » du soutien au Musée, jouant un rôle essentiel dans son développement et son rayonnement.

Il met en avant l'importance capitale de l'Association dans l'histoire récente du XXI^e siècle du Musée. Il souligne que son soutien s'est renforcé et bonifié au fil des années, tant sur le plan patrimonial que culturel.

Puis, Marc-Olivier Wahler procède à un récapitulatif des contributions récentes, évoquant à titre d'exemple plusieurs donations marquantes :

Portrait de Mme d'Epinaï par Jean-Etienne Liotard
Établi de Jean Dunand
Bureau de Bruno Weil
Série Geneva Landscape d'Ugo Rondinone

Ces actions illustrent concrètement l'impact du soutien de la SAMAH sur l'enrichissement des collections et le dynamisme du Musée.

Le Directeur mentionne également le cycle de conférences intitulé « Le Futur a-t-il de l'avenir ? », exprimant le souhait que cette initiative puisse se poursuivre sous d'autres formes à l'avenir.



SOCIÉTÉ DES AMIS
DU MUSÉE D'ART ET D'HISTOIRE
CASE POSTALE 1264
1211 GENÈVE 1

Il rappelle enfin l'importance des rendez-vous réguliers organisés avec l'Association, qui contribuent à maintenir un dialogue constant et constructif.

Il souligne la qualité et la régularité des collaborations entre les membres de la SAMAH et les équipes du MAH.

Il mentionne notamment : la participation de la SAMAH à Art Basel en octobre 2025 ; le développement de projets « crossover » et de collaborations entre spécialistes et collaborateurs du MAH et de la SAMAH ; et l'organisation de conférences, ainsi que de conférences-brunchs, en lien avec les conservateurs du musée.

Ces actions constituent des exemples visibles d'un travail de fond important, rendu possible grâce à l'engagement constant des membres de l'Association.

M-O. Wahler exprime sa profonde reconnaissance pour ces efforts, qui ne se limitent pas aux aspects administratifs et organisationnels, mais incluent également un soutien moral précieux. Il souligne combien la présence active des membres témoigne de leur engagement fidèle.

Il informe l'assemblée que le concours d'architecture a abouti à la désignation d'un lauréat ; le projet retenu est porté par les architectes genevois Pedro Lopez et Fanny Noël. Il précise que :

- Le projet a remporté l'unanimité du jury dès le départ, ce qui constitue un fait remarquable.
- Les architectes, établis à Genève, seront pleinement disponibles pour accompagner le projet.

Parmi les atouts majeurs du projet figurent :

- Une compréhension fine des enjeux et des ambitions du Musée
- Le respect des données patrimoniales existantes
- L'intégration harmonieuse du musée dans son écrin urbain
- La conservation de l'entrée historique, combinée à la création d'accès universels

Le Directeur exprime sa grande confiance quant à la réussite de ce projet, tout en rappelant qu'il s'inscrit dans un calendrier de long terme. Le travail avec les architectes débutera dès le mois de septembre. Le projet architectural s'inscrit dans une réflexion plus large :

- Comment repenser un musée patrimonial installé dans une architecture du tournant du XXe siècle ?
- Comment concevoir un musée ancré dans le XXIe siècle ?
- Comment proposer des expériences dépassant le seul cadre des expositions traditionnelles ?



SOCIÉTÉ DES AMIS
DU MUSÉE D'ART ET D'HISTOIRE
CASE POSTALE 1264
1211 GENÈVE 1

M.-O. Wahler souligne que le Musée est engagé dans une phase d'expérimentation. Il n'existe pas de modèle figé ; l'ambition est d'inventer un projet unique, répondant aux attentes des nouvelles générations et du public dans son ensemble.

Il rappelle que le musée, dans dix ans, sera nécessairement différent, et que la mission actuelle consiste à préparer une institution en adéquation avec les besoins futurs.

Il insiste sur l'importance des retours, conseils et suggestions des membres de la SAMAH dans cette phase de transformation.

Le Directeur conclut en remerciant chaleureusement l'assemblée pour son engagement et son soutien constant.

3. Rapport d'activités 2024

L. Aubert revient sur les activités 2024 en images ; elle commence par projeter les couvertures des deux programmes d'activités semestriels organisés en 2024, ce dans le nouveau format tel que créé en 2023, format qui a soulevé des commentaires positifs et que la SAMAH reconduit donc désormais d'une année à une autre.

L'année 2024 a non seulement confirmé un intérêt certain pour les activités mises en place en 2023 telles que les conférences-lunch et les chroniques, mais en a également vu naître de nouvelles :

- des conférences-drink qui ont lieu le mardi à 18h00 et permet à un public différent de profiter de ce format d'activités,
- le développement d'un pôle d'Actions dites inédites organisées en fonction d'opportunités spécifiques qui peuvent se présenter chaque année dans le cadre de la mission de soutien de la SAMAH aux collections du Musée, à leur visibilité et au rayonnement du MAH. On en compte 2 en 2024 :

1/

La soirée spéciale organisée, en collaboration avec Marie-Eve Célio notamment, conservatrice responsable des Arts Graphiques, à l'occasion de l'accrochage du portrait de Madame d'Epinay par Jean-Etienne Liotard, acquis en 2023 par la SAMAH pour enrichir ce qui représente aujourd'hui la plus grande collection de pastel de Liotard au monde. Elle montre la photographie de ce moment émouvant où Monsieur Victor Lopes, responsable du secteur de la conservation-restauration, procède à l'accrochage formel de l'œuvre dans la salle des Arts graphiques du Musée.

2/

Autre évènement inédit celui de l'organisation de l'évènement « Si j'avais un marteau » qui a permis une levée de fonds extraordinaire dans le cadre de l'acquisition d'un établi de Jean Dunand et de ses outils.

Elle montre l'image de Madame Gael Bonzon, adjoint scientifique responsable des collections Art Nouveau et Art déco, en train de nous présenter l'œuvre, son contexte historique et la pertinence de sa présence dans les collections du MAH.



SOCIÉTÉ DES AMIS
DU MUSÉE D'ART ET D'HISTOIRE
CASE POSTALE 1264
1211 GENÈVE 1

Il est actuellement exposé dans la salle de la ferronnerie, salle 302 accompagné de son cartel et de la liste des donateurs qui ont accepté d'être cités.

Ces actions inédites sont dictées par la volonté de la SAMAH de renforcer sa politique d'acquisition en faveur des collections du MAH ou de son rayonnement. Les différentes formes que peuvent prendre ces actions sont définies en fonction de la nature de l'objet et sont de ce fait chacune unique.

Pour en revenir à la présentation des activités régulières, elle les présente en fonction des personnes à qui elles sont adressées :

Tous les membres

Les membres soutiens et donateurs

Les membres et les non-membres pour lesquelles les membres bénéficient d'un tarif préférentiel

Elle commence donc par les activités qui concernent

TOUS LES MEMBRES

Il s'agit principalement des visites guidées, des visites croisées et des journées culturelles, auxquelles s'ajoutent les actions inédites précédemment évoquées et la chronique dont elle parlera plus loin :

Événements inédits

16.01 18h30 – MAH - SOIRÉE SPÉCIALE : DONATION D'UN PASTEL DE LIOTARD

07.05 18h30 – TAVEL - APPEL À DONS : UN ÉTABLI DE JEAN DUNAND AU MAH

Visites guidées au MAH

06.02 12 H 30 - MAH - L'ORDRE DES CHOSES. CARTE BLANCHE À WIM DELVOYE

Avec Alix Fiasson, médiatrice culturelle

26.03 12 H 30 - RATH - ELLA MAILLART. ANNE-JULIE RACCOURSIER ET PAULINE JULIER

Rencontre avec les artistes Anne-Julie Raccoursier et Pauline Julier, en présence de Samuel Gross, curateur responsable des expositions

23.04 12 H 30 – MAH - DE BLEU, DE BLANC ET DE ROUGE

Avec Victor Lopes, conservateur-restaurateur responsable, et le Pr. Frédéric Elsig, UNIGE

01.10 12 H 30 – MAH - ARCHÉOLOGIE DES FLUIDES

Avec Murielle Brunschwig, médiatrice culturelle

03.10 12 H 30 RATH - VÉLO, ÉQUILIBRES EN MOUVEMENT

Avec Laurence-Isaline Stahl Gretschi, chargée de projets et d'exposition et responsable du Musée d'Histoire des Sciences (MHS)

12.11 12 H 30 – MAH - NOUVELLES SALLES JANET ZAKOS

Avec Alexandre Fiette, conservateur responsable des arts appliqués

03.12 12 H 30 – MAH - PATRIMOINE EN PÉRIL

Avec Béatrice Blandin, conservatrice responsable de l'archéologie

Exposition qui souligne l'importance de protéger les biens culturels en temps de conflit. A noter d'ailleurs que 87 pièces qui étaient exposées au MAH et qui font partie des 530 pièces dont le musée a la gestion sur délégation de l'autorité nationale palestinienne depuis 2007, sont présentées actuellement à l'Institut du



SOCIÉTÉ DES AMIS
DU MUSÉE D'ART ET D'HISTOIRE
CASE POSTALE 1264
1211 GENÈVE 1

monde arabe à Paris depuis le 3 avril dans le cadre de son exposition *Trésors sauvés de Gaza – 5000 ans d'histoire*.

Comme les autres années la SAMAH a organisé des visites croisées hors MAH avec d'autres institutions culturelles :

Visites guidées HORS-MAH

13.02 12 H 30 – MIR - REMBRANDT ET LA BIBLE

Avec Bénédicte De Donker, conservatrice, arts graphiques

23.05 12 H 30 – MAMCO - TISHAN HSU

Avec l'équipe de médiation

26.09 12 H 30 – MEG - MÉMOIRES. GENÈVE DANS LE MONDE COLONIAL

Avec Floriane Morin, conservatrice du département Afrique

28.11 12 H 30 – ARIANA - FAIRE DON, UNE AFFAIRE DE CŒUR OU DE RAISON ?

Avec Isabelle Naef-Galuba, directrice

05.12 12 H 30 – CAC - ANTONIO OBÁ

Avec Asma Barchiche, médiatrice

Les journées culturelles organisées par Marie Macheras-Litzon et Isabelle Viot-Coster :

Journées culturelles

08.02 DÉCOUVERTE DE LA FONDATION CHU TEH-CHUN ET DE LA HAUTE ÉCOLE D'ART ET DE DESIGN

07.03 EXCURSION À LYON

Visite de la Maison des Canuts, atelier-musée et déambulation dans le Quartier de La Croix-Rousse

06.06 EXCURSION À BAUME-LES-MESSIEURS. L'UN DES PLUS BEAUX VILLAGES DE FRANCE

Visites de de l'Abbaye Impériale et des Grottes de Baume

24.09 GENÈVE, LA RÉFORME ET SES SECRETS

24.10 EXCURSION À NEUCHÂTEL

Visites de la ville de Neuchâtel, de sa Collégiale et de son château, en compagnie de Corinne Borel, adjointe scientifique responsable de la collection d'armure et d'armes anciennes

POUR LES MEMBRES SOUTIENS-DONATEURS

Les visites et soirées dites « Privilège » organisées principalement par Alexandra Dermange ont permis cette année un accès encore plus exclusif aux actualités et aux collections du MAH pour les membres soutiens-donateurs :

RDV Privilège

23.01 12 H 15 – MAH - L'ORDRE DES CHOSES. CARTE BLANCHE À WIM DELVOYE : PREVIEW DE L'EXPOSITION ET RENCONTRE AVEC L'ARTISTE

Présentation en présence de Marc-Olivier Wahler, directeur, suivie d'un déjeuner au Barocco

29.02 18 H 30 – RATH - ELLA MAILLART. ANNE-JULIE RACCOURSIER ET PAULINE JULIER



SOCIÉTÉ DES AMIS
DU MUSÉE D'ART ET D'HISTOIRE
CASE POSTALE 1264
1211 GENÈVE 1

Rencontre avec Anneliese Hollmann, conservatrice de l'Espace Ella Maillart, Chandolin, Bertrand de Weck, Association Les Amis d'Ella Maillart et Mayté Garcia, assistante-conservatrice, beaux-arts, suivie d'un dîner
19.03 12 H 15 – MAH - DE BLEU, DE BLANC ET DE ROUGE

Avec Victor Lopes, conservateur-restaurateur responsable, et le Pr. Frédéric Elsig, UNIGE, visite suivie d'un déjeuner au Barocco (50 CHF)

21.05 18 H 30 – GamMAH - LA COLLECTION DU MAH SOUS LE REGARD DE JAN BEHRENDT, RESPONSABLE DE L'UNITÉ CONSERVATION-VALORISATION

Présentation suivie d'un apéritif offert par la SAMAH

30.09 11 H À LA DÉCOUVERTE INÉDITE DU DÉPÔT PATRIMONIAL « CARRÉ VERT »

Visite du dépôt destiné à conserver les collections du MAH, avec David Bourceraud, adjoint au responsable de l'Unité Gestion de la collection, suivie d'un déjeuner

07.11 18 H 30 – CASEMATES - DANS L'ATELIER DE RESTAURATION D'HORLOGERIE : SECRETS DE MÉCANIQUE

Avec Estelle Fallet, conservatrice en chef, horlogerie, émaillerie, bijouterie et miniatures, Anne Baezner, collaboratrice scientifique, et Gabrielle Mino-Matot, conservatrice-restauratrice, présentation suivie d'un apéritif sur place

13.12 18 H 30 – TAVEL - UNE SOIRÉE AUTOUR DU RELIEF MAGNIN

Avec Alexandre Fiette, conservateur responsable des arts appliqués et de la Maison Tavel, présentation suivie du bris traditionnel de la marmite

Escapades Privilège

22.05 ESCAPADE DANS LA VALLÉE DE JOUX

Visites de l'Espace Horloger et du Musée Atelier Audemars Piguet, avec Estelle Fallet, conservatrice en chef, horlogerie, émaillerie, bijouterie et miniatures

15-16.10 RENCONTRES À PARIS

LOUVRE - FONDATION CUSTODIA - ART BASEL PARIS

Avec Marie-Eve Celio pour visiter les Arts de l'Islam du Louvre le jour de fermeture du musée. « Arpenter le Louvre vidé de tous ses visiteurs est une expérience mémorable », souligne la présidente, présente lors de cette escapade. Le séjour a permis également de visiter la fondation Custodia qui renferme notamment un ensemble remarquable de miniatures indo-persanes. Et enfin, visite de la foire d'Art Basel sous la houlette de Marc-Olivier Wahler qui a partagé ses passions et son regard sur les œuvres exposées. Il s'agissait de la première édition d'Art Basel dans le Grand Palais depuis sa réouverture.

POUR LES MEMBRES ET NON-MEMBRES

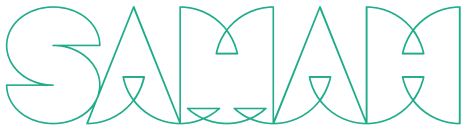
Les conférences-lunchs du vendredi midi organisées par Myriam von Wedel et Alexandra Dermange sont désormais complétées par les conférences-drink :

Conférences-lunchs

09.02 12 H – GamMAH - LES GRAVURES BIBLIQUES DE REMBRANDT DANS LA COLLECTION DU MAH

Avec Bénédicte De Donker, conservatrice, arts appliqués, et Gabriel de Montmollin, directeur du MIR

01.03 12 H – GamMAH - ÉTUDIER LES COLLECTIONS : LES PEINTURES FRANÇAISES DU XIX^e SIÈCLE AU MAH



SOCIÉTÉ DES AMIS
DU MUSÉE D'ART ET D'HISTOIRE
CASE POSTALE 1264
1211 GENÈVE 1

Avec Victor Lopes, conservateur-restaurateur responsable, et le Pr. Frédéric Elsig, UNIGE

19.04 12 H – GamMAH - FASTE CHEVALERESQUE AU TEMPS DES GUERRES DE BOURGOGNE. AUTOUR D'UN SOUVENIR INÉDIT D'UN CHEVALIER DE LA TOISON D'OR

Avec Corinne Borel, adjointe scientifique, armes et armures

03.05 12 H – GamMAH - COMMENT REDONNER VIE À CETTE POUDRE COLORÉE : LA RESTAURATION DE MADAME D'EPINAY, PASTEL PAR JEAN-ETIENNE LIOTARD

Avec Olivier Masson, conservateur-restaurateur indépendant, Marie-Ève Celio-Scheurer et Victor Lopes

13.09 12 H – GamMAH - IRÈNE ZURKINDEN (1909-1987). UNE ARTISTE SUISSE AU MILIEU DES AVANT-GARDES PARISIENNES

Avec Marie-Eve Celio-Scheurer, conservatrice responsable des arts graphiques

06.12 12 H – GamMAH - NAVIGUER SUR LE NIL POUR L'ÉTERNITÉ. UN NOUVEAU MODÈLE DE BATEAU PHARAONIQUE AU MAH

Avec Noémie Monbaron, adjointe scientifique, égyptologie

Conférences-drinks

29.10 18 H – MAH - SAUVEGARDE DU PATRIMOINE OU MANIPULATION D'OEUVRES D'ART ?

Avec Mayte Garcia, assistante-conservatrice, beaux-arts

2024 a également vu la conclusion du cycle de conférence Le futur a-t-il de l'avenir initié en 2023 et alimenté par Bertrand Mazeirat autour du thème du Musée de demain à travers 3 conférences :

27.02 18 H 30 GENÈVE EST-ELLE UNE VILLE IMAGINAIRE ?

28.05 18 H 30 ELON MUSK VA-T-IL RACHETER LE LOUVRE ?

24.09 18 H 30 LE PASSÉ A-T-IL DE L'AVENIR ?

L. Aubert termine la présentation des activités 2024 avec La Chronique :

Depuis octobre 2023, les membres reçoivent deux à trois fois par semestre une chronique envoyée par messagerie électronique sur un thème choisi par un.e conservateur.trice / adjoint.e scientifique du MAH.

Carte blanche lui est donné pour vous faire découvrir une oeuvre, une actualité, une face cachée du musée.

L'année 2024 avec les éditions #3 #4 #5 #6 a confirmé un accueil tout aussi favorable qu'en 2023 puisque le taux d'ouverture d'emails continue d'avoisiner les 70 % pour l'ensemble des sujets alors que la moyenne de taux d'ouverture pour ce type d'envoi se situe plutôt entre 40 et 50 %. Vaste tribune donc.

En résumé une programmation dense et diversifiée qui démontre le dynamisme du MAH et de la SAMAH. Et L'année 2025 s'avère tout aussi dense :

Programmation 2025-2026

- La programmation 2025 poursuit ses actions inédites permettant non seulement le renforcement de la politique d'acquisition de la Société en faveur du MAH mais également de pourvoir à sa mission de soutien du rayonnement du MAH et de la



SOCIÉTÉ DES AMIS
DU MUSÉE D'ART ET D'HISTOIRE
CASE POSTALE 1264
1211 GENÈVE 1

valorisation de ses collections. Ainsi l'évènement organisé autour la vente et de la donation des 16 œuvres de Ugo Rondinone réalisée suite à la donation de l'artiste de cet ensemble à la SAMAH illustre la diversité des actions que nous pouvons mener dans ce sens.

- L'année 2025 verra également la création d'un nouveau format d'excursions sur les sentiers de Genève, qui permettra de découvrir ou redécouvrir, pendant une demi-journée, l'histoire de Genève, d'explorer ses passages oubliés, ou les traces d'une histoire mé ou mal connue.

Elle donne ensuite la parole à Dominique de Saint-Pierre, Trésorière de la SAMAH, qui va présenter son rapport.

4. Rapport de la Trésorière

Dominique de Saint Pierre présente un état des lieux concernant les membres. Il est constaté que la progression du nombre de membres n'évolue pas actuellement comme souhaité. Après analyse, il apparaît toutefois que cette situation s'explique principalement par des déménagements, des changements d'activité ou des renoncements liés à l'âge. Il est précisé qu'il ne s'agit pas de départs motivés par une insatisfaction ou une déception vis-à-vis de l'Association. Cette distinction est jugée importante.

L'Association exprime néanmoins sa volonté d'inverser cette tendance et de relancer la dynamique d'adhésion. Un effort particulier sera entrepris pour attirer la jeune génération, malgré les contraintes de temps auxquelles celle-ci est confrontée. L'objectif est de susciter un intérêt accru pour les activités du musée et de favoriser un engagement renouvelé.

Il est rappelé que l'évolution des cotisations reflète directement celle du nombre de membres. Cette corrélation est présentée comme un élément logique et transparent de la situation financière actuelle.

MEMBRES

CATÉGORIE	COTISATION	2023	2024
AMIS	CHF 70-150	600	519
SOUTIENS	CHF 200-350	84	78
DONATEURS	CHF 1000	25	23
TOTAL	MEMBRES	709	620



SOCIÉTÉ DES AMIS
DU MUSÉE D'ART ET D'HISTOIRE
CASE POSTALE 1264
1211 GENÈVE 1

MONTANT DES COTISATIONS

Année	Montant
2022	CHF 100'482
2023	CHF 122'625
2024	CHF 95'150

DÉPENSES

Année	Promotion	Activités	Administration	Salaires
2022	CHF 12'697	CHF 13'431	CHF 34'326	CHF 63'289
2023	CHF 63'296	CHF 17'256	CHF 31'319	CHF 67'253
2024	CHF 33'181	CHF 36'431	CHF 36'299	CHF 68'507

La partie financière est ensuite abordée, avec un accent particulier sur la maîtrise des dépenses ; les dépenses liées à la promotion ont diminué de manière significative (réduction de moitié par rapport à l'exercice précédent).

Cette baisse s'explique par le fait qu'en 2023, un important travail de refonte de l'identité visuelle de la SAMAH avait été réalisé, comprenant : la mise à jour du logo, la refonte des supports de communication, et la modernisation de la présentation générale de l'Association.

Ces investissements représentaient un effort financier conséquent, notamment en raison des coûts élevés liés aux supports imprimés. En 2024, les outils étant désormais en place, les dépenses ont pu être réduites.

Les dépenses liées aux activités ont, quant à elles, augmenté, avec un budget environ doublé par rapport à l'exercice précédent. Cette augmentation s'explique par le développement et l'intensification des activités proposées aux membres, conformément à la volonté de dynamiser l'Association et de renforcer son attractivité.

Plusieurs activités marquantes ont été organisées durant l'année : Soirée autour de l'établi Jean Dunand ; cette manifestation a rencontré un beau succès et a représenté un moment fort de la programmation annuelle.



SOCIÉTÉ DES AMIS
DU MUSÉE D'ART ET D'HISTOIRE
CASE POSTALE 1264
1211 GENÈVE 1

Une seconde activité a été organisée à l'occasion de l'accrochage consacré au pastel de Liotard. La participation a été très satisfaisante, avec une forte affluence.

Il est toutefois exprimé le souhait que ce succès en termes de fréquentation puisse, à l'avenir, se traduire également par de nouvelles adhésions à l'Association.

Le cycle de conférences organisé par le Musée, déjà mentionné précédemment, a constitué la troisième activité importante de l'année.

Pour le reste, les autres postes d'activité demeurent stables.

DONATEURS

Année	Montant
2022	CHF 21'800*
2023	CHF 21'900*
2024	CHF 28'000*
2024	CHF 44'900**

* Frais fiduciaires pris en charge par la Banque
Lombard Odier

** Dons de membres de la SAMAH
(Fonds d'acquisition)

Une distinction est opérée entre deux catégories de donations :

Donation en nature et Donations directes des membres

Des membres de la SAMAH ont effectué des dons directs destinés à l'acquisition d'objets ensuite remis au Musée. Ce mécanisme constitue une évolution notable dans le fonctionnement de l'Association :

- La SAMAH effectue des donations en tant qu'organisation.
- Parallèlement, des membres contribuent individuellement à travers des dons ciblés.

Ces contributions ont représenté environ CHF 45'000 pour l'exercice, notamment dans le cadre du fonds d'acquisition. L'Association se félicite de cette nouvelle dynamique de soutien.



SOCIÉTÉ DES AMIS
DU MUSÉE D'ART ET D'HISTOIRE
CASE POSTALE 1264
1211 GENÈVE 1

DONS DE LA SAMAH

Année	Montant	Dons
2022	CHF 32'750	Pièces numismatiques
2023	CHF 25'588	Pastel de Liotard (Mme d'Épinay)
2023	CHF 33'700	Meubles Art déco (Immeuble Clarté)
2024	CHF 43'208	Fonds d'atelier de Jean Dunand
2024	CHF 30'777	Outils de dinanderie de Jean Dunand
2024	CHF 7'483	Casque Adrian à visière de Jean Dunand
2024	CHF 6'640	Bureau Bruno Weill

L'Association a acquis le fonds d'atelier de Jean Dunand pour un montant de CHF 43'200 dont CHF 30'777 pour les outils de dinanderie qui ont été acquis grâce à des contributions personnelles de nos membres. L'ensemble a ensuite été donné au Musée.

L'engagement financier autour de Jean Dunand a été particulièrement important, tant au niveau associatif qu'individuel.

Autres acquisitions soulignées :

Un casque de Jean Dunand, acquis par un généreux donateur, a été remis au Musée par l'intermédiaire de l'Association.

Le bureau Bruno Weill a également été donné au Musée.



SOCIÉTÉ DES AMIS
DU MUSÉE D'ART ET D'HISTOIRE
CASE POSTALE 1264
1211 GENÈVE 1

BILAN

Année	Fonds propres	Résultat de l'exercice
2022	CHF 2'680'694	- CHF 172'168
2023	CHF 2'616'847	- CHF 63'847
2024	CHF 2'644'622	CHF 27'775

Note: Legs d'un tableau de Berthe Morisot estimé à CHF 1.8 million inclus dans les fonds propres

L'exercice se clôture sur un résultat positif. Les fonds propres de l'Association ont augmenté de CHF 27'775. L'assemblée prend acte avec satisfaction de cette situation financière saine.

La présentation se conclut sur un constat globalement positif de l'exercice écoulé, tant sur le plan des activités que des finances et du soutien aux acquisitions du Musée.

5. Rapport du vérificateur aux comptes

Conformément au mandat qui lui a été confié, Guy Rombaldi (Anca Fiduciaire SA) a scrupuleusement vérifié les comptes de la Société. Le contrôle porte sur la période allant du 1^{er} janvier au 31 décembre 2024. Il a constaté la bonne tenue de ces comptes, conformes à la loi suisse, et propose à l'Assemblée de les approuver tels qu'ils ont été présentés par la trésorière.

6. Votes et décharges pour ces rapports

L'Assemblée générale vote à l'unanimité la décharge de la Présidente et donne quitus à la Trésorière pour le rapport financier.

7. Présentation du nouveau comité, élections statutaires et Démissions

Lorraine Aubert, présidente
Philippe Clerc, vice-président,
Dominique de Saint Pierre, trésorière
Alexandra Dermange, évènementiel, programmation et communication
Charles-Aymeric Hainault, secrétaire, responsable du sponsoring

Dans l'ordre alphabétique :

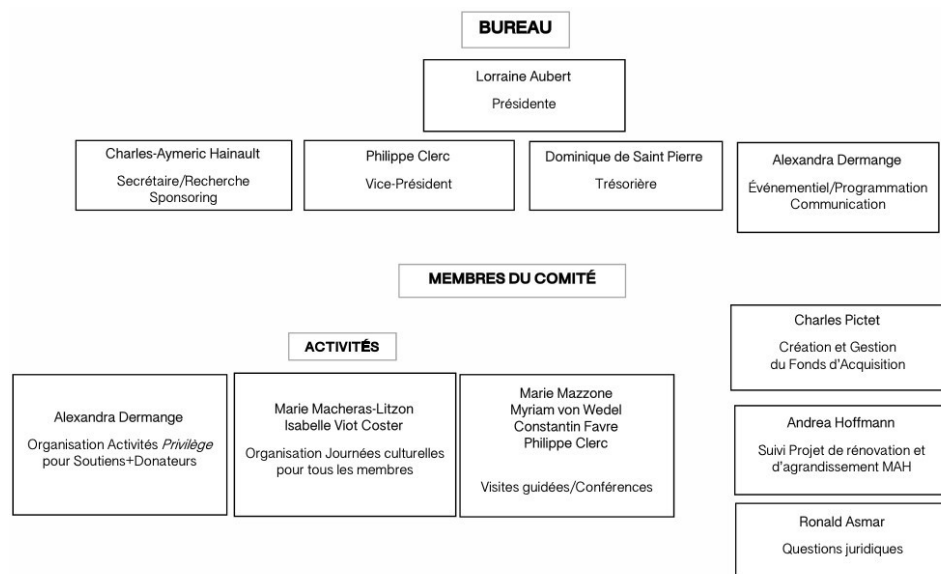
Monsieur **Ronald Asmar**
Monsieur **Philippe Clerc**
Madame **Alexandra Dermange**
Monsieur **Constantin Favre**
Monsieur **Charles-Aymeric Hainault**
Madame **Andrea Hoffmann**
Madame **Marie Macheras-Litzon**



SOCIÉTÉ DES AMIS
DU MUSÉE D'ART ET D'HISTOIRE
CASE POSTALE 1264
1211 GENÈVE 1

Madame **Marie Mazzone**
Monsieur **Charles Pictet**
Madame **Isabelle Viot Coster**
Madame **Myriam von Wedel Vanderheyden**

ORGANIGRAMME DU COMITÉ 2025

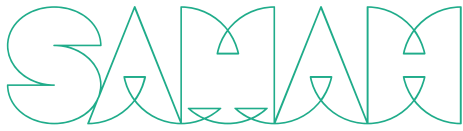


Les membres qui ont quitté le comité en 2024 : Madame Evelyne Treyer.
La Présidente la remercie pour son engagement et disponibilité consacrés à notre association et au musée.

Le comité de la SAMAH compte un nouveau membre : Maître Ronald Asmar
Quelques mots pour le présenter :

Titulaire du brevet d'avocat depuis 2007, Ronald ASMAR a travaillé chez MERKT [&] associés, cabinet d'avocats fondé en 1946, dont il a rejoint le collège des associés en janvier 2013. Il exerce principalement dans les domaines du conseil et de la planification patrimoniale ainsi que du contentieux judiciaire (procédures civile et pénale, notamment droit des contrats, droit des successions, droit de l'art). Il a occupé la fonction de Juge suppléant au Tribunal civil de 2013 à 2018. Il est depuis 2018 membre du conseil de fondation du MAMCO dont il est vice-président. Il siège également, entre autres, aux conseils de fondation du Grand Théâtre de Genève et du Conservatoire de Musique de Genève. Il est membre de l'Ordre des avocats de Genève et de la Fédération Suisse des Avocats.

La SAMAH est fière de le compter en son sein, et le remercie vivement d'avoir accepté de faire partie de son comité.



SOCIÉTÉ DES AMIS
DU MUSÉE D'ART ET D'HISTOIRE
CASE POSTALE 1264
1211 GENÈVE 1

L. Aubert laisse la parole à Monsieur Marc-Olivier Wahler, à Monsieur Bertrand Mazeirat et à Madame Andrea Hoffmann qui présentent le projet du lauréat du concours pour la restauration et l'agrandissement du MAH.

8. Interventions de Messieurs Marc-Olivier Wahler, Directeur du MAH, et Bertrand Mazeirat, Chef de Projets Nouveau MAH, et Madame Andrea Hoffmann

Retranscription de ces interventions dans un document annexe

L'AG est suivie d'un verre de l'amitié sur place, au GamMAH.